



SECRETARIA DA JUSTIÇA,
FAMÍLIA E TRABALHO

**SEJUF - SECRETARIA DE ESTADO
DA JUSTIÇA, FAMÍLIA E
TRABALHO**

DEPARTAMENTO DO TRABALHO – DET
OBSERVATÓRIO DO TRABALHO

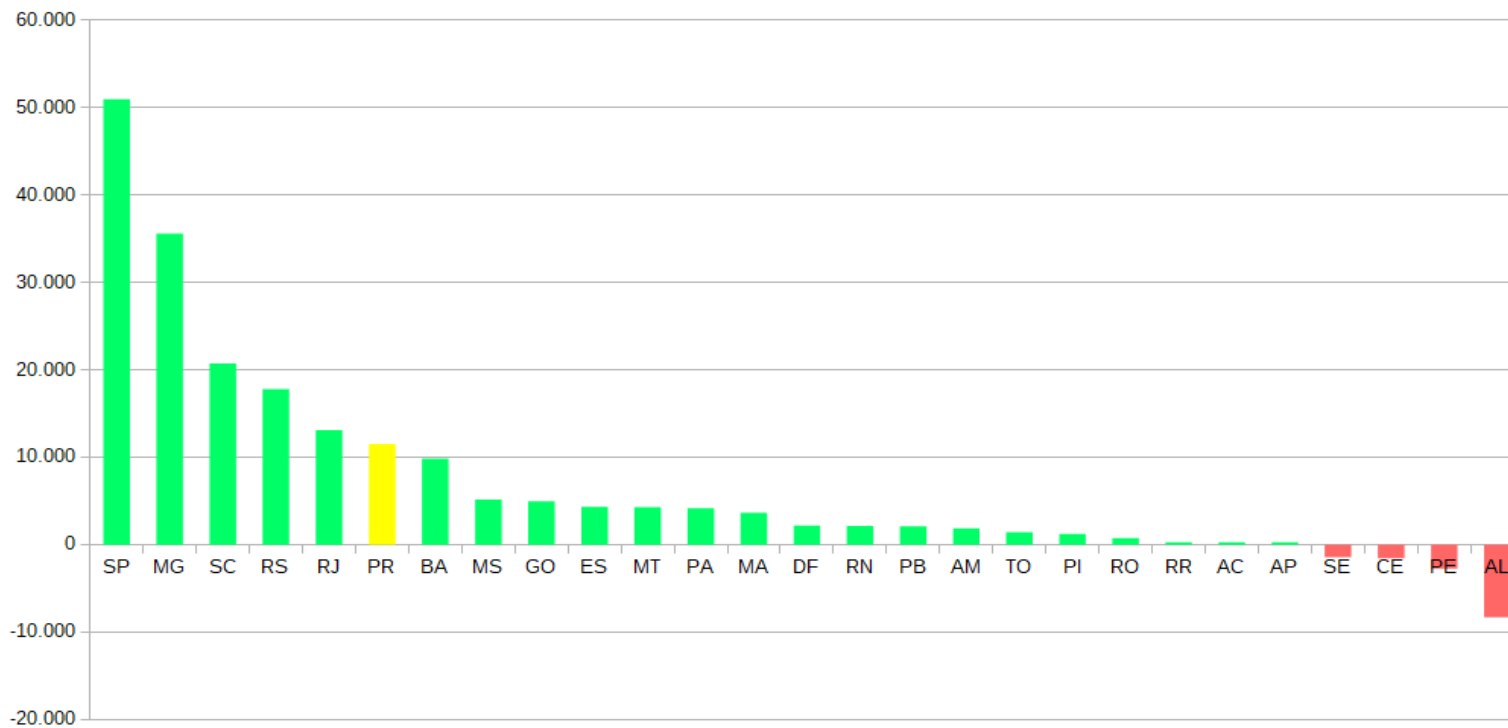
ANÁLISE DO BALANÇO
DOS EMPREGOS FORMAIS
PARA MARÇO DE 2021,
PRIMEIRO TRIMESTRE E
ACUMULADO DE 12 MESES
NO PARANÁ
OBSERVATÓRIO DO TRABALHO

**BALANÇO DOS EMPREGOS
FORMAIS - MARÇO DE 2021**



SECRETARIA DA JUSTIÇA,
FAMÍLIA E TRABALHO

BALANÇO DOS EMPREGOS FORMAIS - MARÇO DE 2021



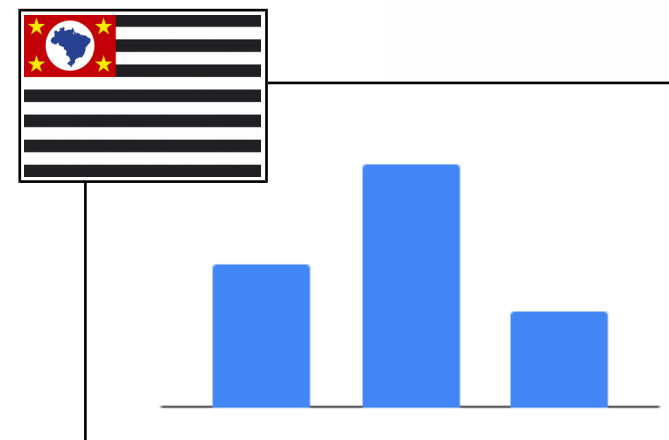
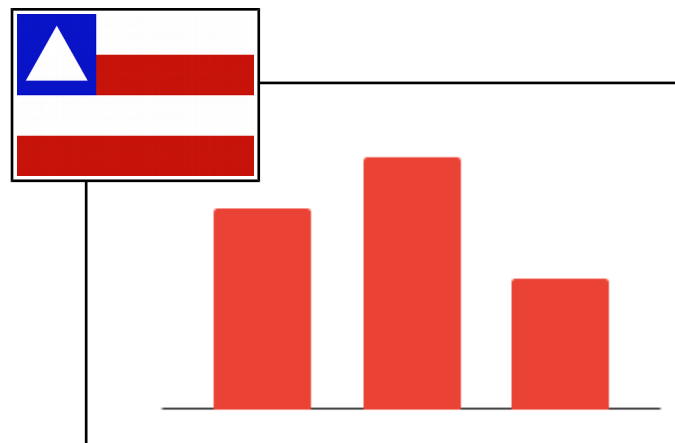
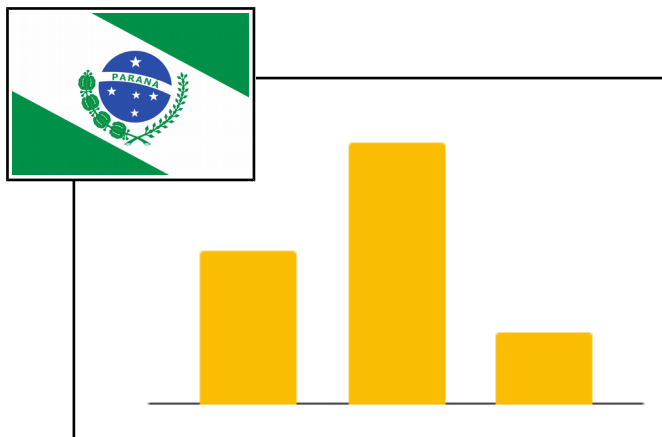
➤ Saldo do Paraná: 11.507 empregos gerados, uma redução de 72,35% em relação ao mês anterior

➤ O Paraná ficou em 6º lugar entre as Unidades Federativas, atrás de SP, MG, SC, RS e RJ

Fonte: MTE – CAGED

Elaboração: Observatório do Trabalho

CONTRIBUIÇÃO DE CADA MÊS NO PRIMEIRO TRIMESTRE DE 2021



Fonte: MTE – CAGED

Elaboração: Observatório do Trabalho

BALANÇO DOS EMPREGOS FORMAIS - MARÇO DE 2021

➤ Além da Indústria, os setores da Administração Pública, do Comércio, da Construção, da Agricultura e do Transporte também tiveram saldo positivo

MARÇO	
SETOR	NÚMERO
Indústria geral	5.572
Administração pública, defesa e seguridade social, educação, saúde humana e serviços sociais	2.738
Comércio; reparação de veículos automotores e motocicletas	2.068
Construção	1.884
Agricultura, pecuária, produção florestal, pesca e aquicultura	1.319
Transporte, armazenagem e correio	1.044
Outras Atividades de Serviços	384
Serviços domésticos	-3
Artes, Cultura, Esporte e Recreação	-179
Informação, comunicação e atividades financeiras, imobiliárias, profissionais e administrativas	-1.418
Alojamento e alimentação	-1.902

➤ O setor que mais empregou no mês foi o da Indústria, com 97% dos empregos do setor vindo da Indústria de Transformação

Fonte: MTE – CAGED

Elaboração: Observatório do Trabalho

BALANÇO DOS EMPREGOS FORMAIS - MARÇO DE 2021

RANKING MARÇO		
NOME	SALDO	POSIÇÃO
Cascavel	598	1º
Londrina	567	2º
Toledo	526	3º
Cambe	491	4º
Apucarana	403	5º
Araucaria	341	6º
Pato Branco	315	7º
Ibipora	313	8º
Arapongas	306	9º
Paraiso do Norte	279	10º

- Cascavel e Londrina geraram o maior número de empregos, mas com números baixos. Março se caracterizou por um crescimento disperso e um número alto de cidades com saldo positivo

$$\Omega_{\text{FEV}} = 147,5$$

$$\Omega_{\text{MAR}} = 43,8$$

Fonte: MTE – CAGED

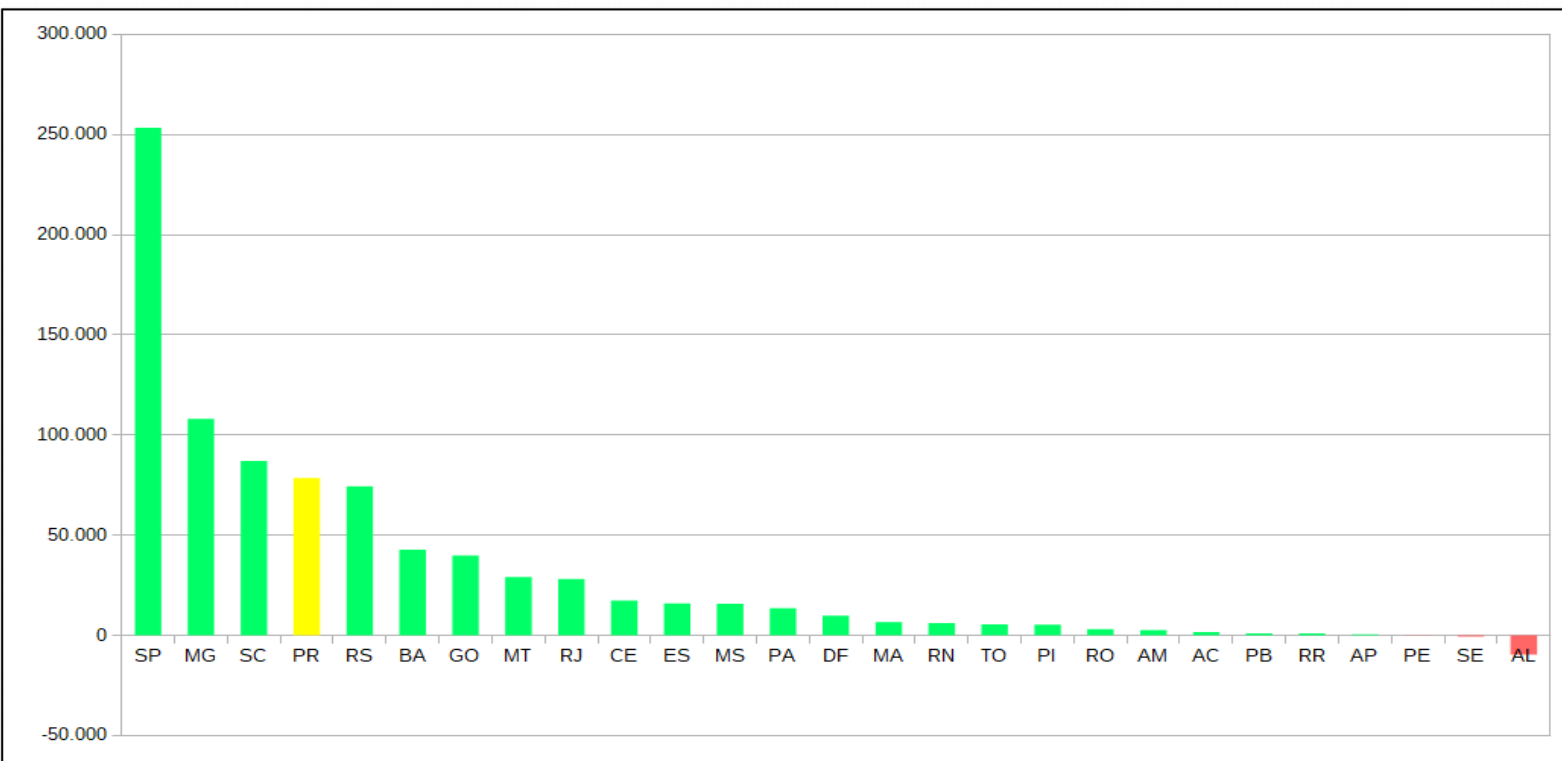
Elaboração: Observatório do Trabalho

**BALANÇO DOS EMPREGOS
FORMAIS – ACUMULADO 1º
TRIMESTRE DE 2021**



SECRETARIA DA JUSTIÇA,
FAMÍLIA E TRABALHO

BALANÇO DOS EMPREGOS FORMAIS – 1º TRIMESTRE DE 2021



➤ Saldo do Paraná: 78.484 postos de trabalho criados

➤ O estado do Paraná ficou em 4º lugar entre as UFs, acima do Rio Grande do Sul e abaixo de Santa Catarina

➤ O resultado mostra o Paraná ganhando impulso para uma retomada enquanto se completa 1 ano de pandemia

Fonte: MTE – CAGED

Elaboração: Observatório do Trabalho

BALANÇO DOS EMPREGOS FORMAIS – 1º TRIMESTRE DE 2021

ACUMULADO 1º TRIMESTRE	
SETOR	NÚMERO
Indústria geral	23.917
Informação, comunicação e atividades financeiras, imobiliárias, profissionais e administrativas	16.479
Comércio; reparação de veículos automotores e motocicletas	12.160
Construção	11.603
Administração pública, defesa e seguridade social, educação, saúde humana e serviços sociais	6.853
Agricultura, pecuária, produção florestal, pesca e aquicultura	2.823
Transporte, armazenagem e correio	2.489
Outras Atividades de Serviços	913
Alojamento e alimentação	112
Artes, Cultura, Esporte e Recreação	110
Serviços domésticos	6

➤ O setor da Indústria, mais especificamente o da Indústria de transformação, mostra os maiores empregos criados no paran, seguido do setor de Informao, comunicao e atividades financeiras e do setor de construo

Fonte: MTE – CAGED

Elaborao: Observatrio do Trabalho

BALANÇO DOS EMPREGOS FORMAIS – 1º TRIMESTRE DE 2021

RANKING ACUMULADO 1º TRIMESTRE		
NOME	SALDO	POSIÇÃO
Curitiba	18.581	1º
Cascavel	3.457	2º
Londrina	3.434	3º
Maringa	3.022	4º
Sao Jose dos Pinhais	2.059	5º
Toledo	2.020	6º
Araucaria	1.850	7º
Ponta Grossa	1.723	8º
Pato Branco	1.436	9º
Apucarana	1.324	10º

➤ Ponta Grossa foi o município que mais empregou durante o período. A cidade conseguiu uma recuperação mais rápida da crise da pandemia, principalmente no segundo semestre de 2020.

Fonte: MTE – CAGED

Elaboração: Observatório do Trabalho

BALANÇO DOS EMPREGOS FORMAIS – 1º TRIMESTRE DE 2021

RANKING CAPITAIS 1º TRIMESTRE		
NOME	SALDO	POSIÇÃO
São Paulo/SP	101.621	1º
Curitiba/PR	18.581	2º
Belo Horizonte/MG	15.907	3º
Salvador/BA	11.238	4º
Goiânia/GO	10.825	5º
Brasília/DF	9.029	6º
Fortaleza/CE	7.567	7º
Rio de Janeiro/RJ	7.458	8º
Cuiabá/MT	5.326	9º
Campo Grande/MS	4.988	10º
Natal/RN	4.920	11º
João Pessoa/PB	4.391	12º
Porto Alegre/RS	4.237	13º
Recife/PE	3.916	14º
São Luís/MA	3.810	15º
Maceió/AL	3.525	16º
Manaus/AM	3.205	17º
Teresina/PI	2.982	18º
Vitoria/ES	2.386	19º
Aracaju/SE	1.545	20º
Florianópolis/SC	1.502	21º
Palmas/TO	1.436	22º
Boa Vista/RR	1.005	23º
Rio Branco/AC	850	24º
Belém/PA	459	25º
Porto Velho/RO	442	26º
Macapá/AP	344	27º

Fonte: MTE – CAGED

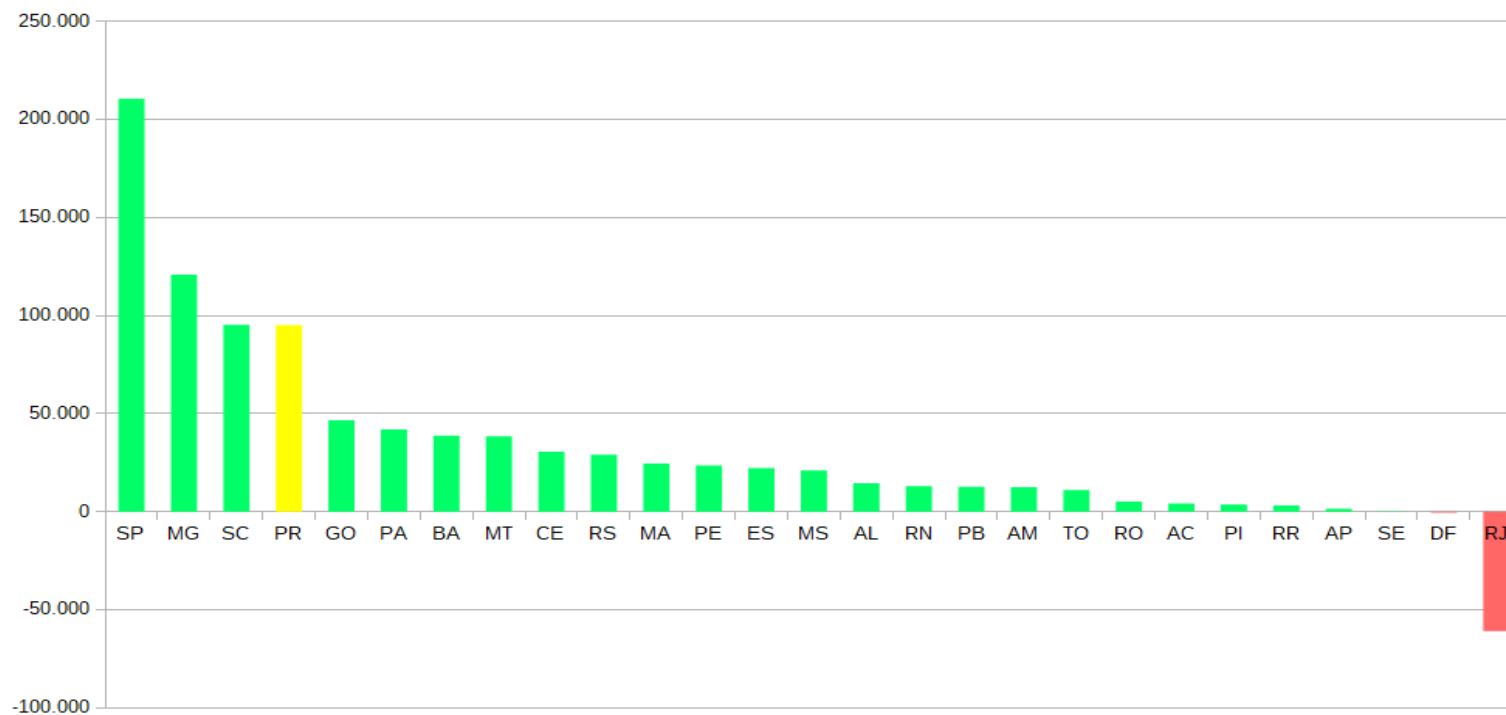
Elaboração: Observatório do Trabalho

**BALANÇO DOS EMPREGOS
FORMAIS – ACUMULADO 12
MESES**



SECRETARIA DA JUSTIÇA,
FAMÍLIA E TRABALHO

BALANÇO DOS EMPREGOS FORMAIS – ACUMULADO 12 MESES



➤ No intervalo entre abril/2020 e março/2021, o paran  registrou 95.233 novos empregos

➤ O estado ficou em 4  lugar, apenas 118 postos atr s de Santa Catarina e acima do dobro do estado imediatamente abaixo, Goi s

Fonte: MTE – CAGED

Elabora o: Observat rio do Trabalho

BALANÇO DOS EMPREGOS FORMAIS – ACUMULADO 12 MESES

RANKING ACUMULADO 12 MESES		
NOME	SALDO	POSIÇÃO
Curitiba	16.141	1º
Ponta Grossa	6.064	2º
Cascavel	3.620	3º
Toledo	2.384	4º
Umuarama	2.161	5º
Arapongas	2.025	6º
Araucaria	1.938	7º
Guarapuava	1.929	8º
Londrina	1.884	9º
Rolândia	1.861	10º

➤ Curitiba liderou a geração de empregos no Paraná, com 16.141 postos, seguida por Ponta Grossa (6.064) e Cascavel (3.620 postos).



Fonte: MTE – CAGED

Elaboração: Observatório do Trabalho

SECRETARIA DA JUSTIÇA, FAMÍLIA E TRABALHO

OBSERVATÓRIO DO TRABALHO

SUELEN GLINSKI RODRIGUES DOS SANTOS

Chefe do Departamento do Trabalho e Estímulo à Geração de Renda

suelenglinski@sejuf.pr.gov.br

JOÃO VITOR DE MATOS FRANCISCO

est.jvitor@sejuf.pr.gov.br

Estagiário de Economia

(41) 3210-2855

OBRIGADO(A)